

ТЕХНИЧЕСКИЙ ПАСПОРТ ГРУВЛОЧНЫЕ СОЕДИНЕНИЯ



JIANZHI

1. Назначение и область применения.

1.1. Грувлочные соединения – это элементы трубопровода (муфты, хомуты, отводы, тройники, переходники, заглушки, фланцы) с пазами на концах, которые обеспечивают бесшовное и герметичное соединение системы трубопровода.

1.2. Грувлочные соединения применяются в:

- трубопроводах противопожарных систем (пожарный сертификат № РОСС RU.32079.04СПБ1.ОС14.53834);
- трубопроводах систем водоотведения, теплоснабжения, кондиционирования;
- промышленном, военном и гражданском строительстве;
- системах трубопроводов на станциях метро, железнодорожных вокзалах, аэропортах, морских вокзалах, мостах, каналах;
- временных трубопроводах;
- в промышленном и хозяйственно-бытовом водоснабжении.

2. Технические данные.

Таблица 1.

Характеристики	Ед. измерения	Значение
Материал муфт и фитингов	-	ковкий чугун с эпоксидным порошковым покрытием
Материал уплотнительных прокладок	-	EPDM
Материал болтов и гаек	-	сталь оцинкованная
Температурный диапазон	°C	от -30 до +110
Номинальное давление	МПа	1,6;2,5 (в зависимости от модели)

3. Габаритные размеры, номинальное давление, момент затяжки.

Муфта гибкая (хомут) XGQT02B



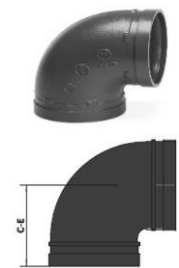
Артикул	DN, мм	DN, дюйм	D наруж., мм, OD	PN, МПа	Размеры, мм		Болт	Момент затяжки, Нм
					A	B		
016-4006	25	1	33,7	2,5	98	43	M10x50	40-60
016-4007	32	1 ¼	42,4		107	43		
016-4008	40	1 ½	48,3		114	44		
016-4009	50	2	60,3		128	45	M10x55	
016-4010	65	2 ½	76,1		145	46	M10x60	
016-4011	80	3	88,9		164	47	M12x65	
016-4012	100	4	108		187	49		
016-4013	100	4	114,3		193	49		110-135

Муфта жесткая (хомут) «шип-паз» XGQT01



Артикул	DN, мм	DN, дюйм	D наруж., мм, OD	PN, МПа	Размеры, мм		Болт	Момент затяжки, Нм
					A	B		
016-4014	25	1	33,7	2,5	99	43	M10x50	40-60
016-4015	32	1 ¼	42,4		107	42		
016-4016	40	1 ½	48,3		115	43		
016-4017	50	2	60,3		128	43	M10x60	
016-4018	65	2 ½	76,1		145	44		
016-4019	80	3	88,9		160	44		
016-4020	100	4	108		186	47	M12x65	110-135
016-4021	100	4	114,3		192	47		
016-4022	150	6	159		245	49,5	M12x70	
016-4023	200	8	219,1		325	59	M16x85	135-175

Отвод под муфту 90° (колено) XGQT03

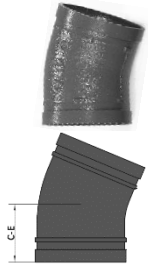


Артикул	DN, мм	DN, дюйм	D наруж., мм, OD	PN, МПа	C-E, мм
016-4024	25	1	33,7	2,5	55,5
016-4025	32	1 ¼	42,4		68,5
016-4026	40	1 ½	48,3		68,5
016-4027	50	2	60,3		68,5
016-4028	65	2 ½	76,1		74
016-4029	80	3	88,9		84
016-4030	100	4	108		100
016-4031	100	4	114,3		100
016-4032	150	6	159		138
016-4033	200	8	219,1		171

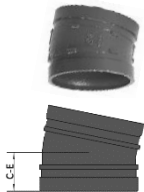
Отвод под муфту 45° (колено) XGQT04



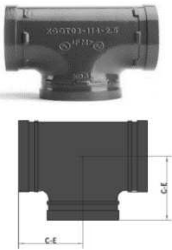
Артикул	DN, мм	DN, дюйм	D наруж., мм, OD	PN, МПа	C-E, мм
016-4178	25	1	33,7	2,5	42,5
016-4040	32	1 ¼	42,4		44
016-4041	40	1 ½	48,3		44
016-4042	50	2	60,3		51
016-4034	65	2 ½	76,1		55,5
016-4035	80	3	88,9		62,5
016-4036	100	4	108		74
016-4037	100	4	114,3		74
016-4038	150	6	159		87
016-4039	200	8	219,1		106

Отвод под муфту 22,5° (колесо) XGQT05


Артикул	DN, мм	DN, дюйм	D наруж., мм, OD	PN, МПа	C-E, мм
016-4179	65	2 1/2	76,1	2,5	49,5
016-4180	80	3	88,9		55,5
016-4181	100	4	108		71,5
016-4182	100	4	114,3		71,5
016-4183	200	8	219,1		96

Отвод под муфту 11,25° (колесо) XGQT06


Артикул	DN, мм	DN, дюйм	D наруж., мм, OD	PN, МПа	C-E, мм
016-4184	65	2 1/2	76,1	2,5	36,5
016-4185	80	3	88,9		36,5
016-4186	100	4	114,3		42,5

Тройник равнобедренный под муфту XGQT07


Артикул	DN, мм	DN, дюйм	D наруж., мм, OD	PN, МПа	C-E, мм
016-4103	25	1	33,7	2,5	57
016-4104	32	1 1/4	42,4		70
016-4105	40	1 1/2	48,3		70
016-4106	50	2	60,3		68,5
016-4107	65	2 1/2	76,1		74
016-4108	80	3	88,9		84
016-4109	100	4	108		100
016-4110	100	4	114,3		100
016-3982	150	6	159		138
016-3965	200	8	219,1		171

Тройник переходной под муфту XGQT08


Артикул	DN, мм	DN, дюйм	D наруж., мм, OD	PN, МПа	C-E, мм	C1-E1, мм
016-4127	50x32	2 x 1 1/4	60,3x42,4	2,5	59	63
016-4128	65x50	2 1/2 x 2	76,1x60,3		66,5	74
016-4129	80x40	3 x 1 1/2	88,9x48,3		61,5	84
016-3971	80x50	3 x 2	88,9x60,3		68,5	84
016-3972	80x65	3 x 2 1/2	88,9x76,1		74	84
016-3974	100x50	4 x 2	114,3x60,3		68,5	96
016-4130	100x65	4 x 2 1/2	108x76,1		74	96
016-3975	100x65	4 x 2 1/2	114,3x76,1		74	96
016-3976	100x80	4 x 3	108x88,9		84	96
016-3977	100x80	4 x 3	114,3x88,9		84	96
016-3983	200x65	8 x 2 1/2	219,1x76,1		87,5	155
016-3984	200x80	8 x 3	219,1x88,9		94,5	155
016-4157	200x100	8 x 4	219,1x114,3		103	149

Тройник переходной под резьбу XGQT08S

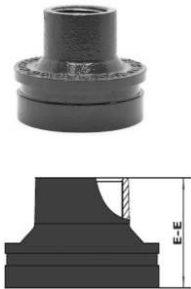

Артикул	DN, мм	DN, дюйм	D наруж., мм, OD	PN, МПа	C-E, мм	C1-E1, мм
016-4131	50x25	2 x 1	60,3x1"	2,5	59,5	55,5
016-4132	50x32	2 x 1 1/4	60,3x1 1/4"		64,5	55,5
016-3978	50x40	2 x 1 1/2	60,3x1 1/2"		64,5	55,5
016-4133	65x25	2 1/2 x 1	76,1x1"		66,5	66,5
016-4134	65x32	2 1/2 x 1 1/4	76,1x1 1/4"		66,5	66,5
016-4135	65x40	2 1/2 x 1 1/2	76,1x1 1/2"		66,5	66,5
016-3979	65x50	2 1/2 x 2	76,1x2"		73,5	67,5
016-4136	80x25	3 x 1	88,9x1"		59,5	69,5
016-4137	80x32	3 x 1 1/4	88,9x1 1/4"		66,5	73,5
016-3980	80x40	3 x 1 1/2	88,9x1 1/2"		66,5	73,5
016-4138	80x50	3 x 2	88,9x2"		73,5	73,5
016-3981	80x65	3 x 2 1/2	88,9x2 1/2"		82	79
016-4139	100x25	4 x 1	114,3x1"		61	80,3
016-4140	100x32	4 x 1 1/4	114,3x1 1/4"		67,5	82
016-3985	100x40	4 x 1 1/2	114,3x1 1/2"		67,5	82
016-4141	100x50	4 x 2	108x2"		79	87
016-3986	100x50	4 x 2	114,3x2"		78	87
016-3987	100x65	4 x 2 1/2	108x2 1/2"		82	87
016-3988	100x65	4 x 2 1/2	114,3x2 1/2"		82	87
016-4223	200x65	8 x 2 1/2	219,1x219,1"		88	138
016-4224	200x80	8 x 3	219,1x3"		97	146

Переход под муфту ХGQT11



Артикул	DN, мм	DN, дюйм	D наруж., мм, OD	PN, МПа	Е-Е, мм
016-4079	32x25	1 1/4x1	42,4x33,7	2,5	62,5
016-4080	40x25	1 1/2x1	48,3x33,7		62,5
016-4081	40x32	1 1/2x1 1/4	48,3x42,4		62,5
016-4082	50x32	2x1 1/4	60,3x42,4		62,5
016-4083	50x40	2x1 1/2	60,3x48,3		62,5
016-4084	65x32	2 1/2x1 1/4	76,1x42,4		62,5
016-4085	65x40	2 1/2x1 1/2	76,1x48,3		62,5
016-4086	65x50	2 1/2x2	76,1x60,3		62,5
016-4087	80x32	3x1 1/4	88,9x42,4		62,5
016-4088	80x40	3x1 1/2	88,9x48,3		62,5
016-4089	80x50	3x2	88,9x60,3		62,5
016-4090	80x65	3x2 1/2	88,9x76,1		62,5
016-4121	100x50	4x2	108x60,3		74
016-4122	100x65	4x2 1/2	108x76,1		74
016-4123	100x80	4x3	108x88,9		74
016-4091	100x80	4x3	114,3x88,9		74
016-4209	150x65	6x2 1/2	159x76,1		100
016-4210	150x80	6x3	159x88,9		100
016-4211	150x100	6x4	159x108		100
016-3961	200x80	8x3	219,1x89		125
016-3963	200x100	8x4	219,1x114,3	125	

Переход под муфту резьбовой ХGQT11S



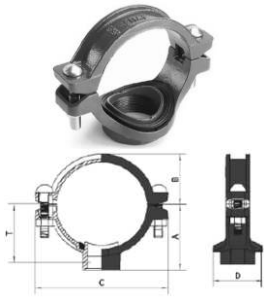
Артикул	DN, мм	DN, дюйм	D наруж., мм, OD	PN, МПа	Е-Е, мм
016-4124	32x25	1 1/4x1	42,4x1"	2,5	62,5
016-4212	40x25	1 1/2x1	48,3x1"		62,5
016-4125	40x32	1 1/2x1 1/4	48,3x1 1/4"		62,5
016-4213	50x20	2x3/4	60,3x3/4"		62,5
016-4126	50x25	2x1	60,3x1"		62,5
016-4092	50x32	2x1 1/4	60,3x1 1/4"		62,5
016-4093	50x40	2x1 1/2	60,3x1 1/2"		62,5
016-4214	65x25	2 1/2x1	76,1x1"		62,5
016-4094	65x32	2 1/2x1 1/4	76,1x1 1/4"		62,5
016-4095	65x40	2 1/2x1 1/2	76,1x1 1/2"		62,5
016-4096	65x50	2 1/2x2	76,1x2"		62,5
016-4215	80x25	3x1	88,9x1"		62,5
016-4097	80x32	3x1 1/4	88,9x1 1/4"		62,5
016-4098	80x40	3x1 1/2	88,9x1 1/2"		62,5
016-4099	80x50	3x2	88,9x2"		62,5
016-4216	80x65	3x2 1/2	88,9x2 1/2"		62,5
016-4100	100x25	4x1	108x1"		62,5
016-4101	100x25	4x1	114,3x1"		73,5
016-4217	100x32	4x1 1/4	114,3x1 1/4"		73,5
016-4218	100x40	4x1 1/2	114,3x1 1/2"		73,5
016-4219	100x50	4x2	108x2"	73,5	
016-4220	100x50	4x2	114,3x2"	73,5	
016-4221	100x65	4x2 1/2	114,3x2 1/2"	73,5	
016-4222	100x80	4x3	114,3x3"	73,5	

Отвод под муфту (седелка) ХGQT15



Артикул	DN, мм	DN, дюйм	Dнар., мм, OD	Dотв., мм	PN, МПа	Размеры, мм				Болт	Момент затяжки, Нм
						A	B	C	D		
016-4187	50x25	2 x1	60,3x33,7	38+1,2	25	73	41	117,5	72,5	M10x60	40-60
016-4043	50x32	2 x1 1/4	60,3x42,4	45+1,4		72,5	41	117	82,5	M10x60	40-60
016-4044	65x50	2 1/2 x2	76,1x60,3	51+1,6		80	50	135	90,5	M12x65	110x135
016-4188	80x32	3 x1 1/4	88,9x42,4	51+1,6		86,5	57	151	91	M12x65	110x135
016-4189	80x40	3 x1 1/2	88,9x48,3	51+1,6		86,5	57	151	91	M12x65	110x135
016-4045	80x50	3 x2	88,9x60,3	64+2		86,5	57	151	105	M12x65	110-135
016-4190	100x25	4 x1	114,3x33,7	38+1,2		102	70	179	79	M12x70	110-135
016-4226	100x32	4 x1 1/4	114,3x42,4	51+1,6		102	70	179	91	M12x70	110-135
016-4227	100x40	4 x1 1/2	114,3x48,3	51+1,6		102	70	179	91	M12x70	110-135
016-4046	100x50	4 x2	114,3x60,3	64+2		102	71	180	107	M12x70	110-135
016-4047	100x65	4 x2 1/2	114,3x76,1	70+2		102	71	180	114	M12x70	110-135
016-4048	100x80	4 x3	114,3x88,9	89+2		102	71	180	134	M12x70	110-135
016-4191	200x65	8 x2 1/2	219,1x76,1	70+2		156	125	306	114	M16x100	135-175
016-4192	200x80	8 x3	219,1x88,9	89+2		156	125	306	133	M16x100	135-175
016-4193	200x100	8 x4	219,1x114,1	114+2		160	125	306	162	M16x100	135-175

Отвод резьбовой (седелка) XGQT15S



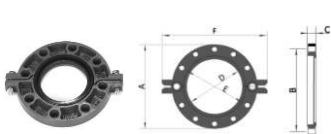
Артикул	DN, мм	DN, дюйм	D нар., мм, OD	D отв., мм	PN, МПа	T, мм	Размеры, мм					Болт	Момент затяжки, Нм
							A	B	C	D			
016-4057	50x15	2x1/2	60,3x1/2"	38+1,2	2,5	52	58	41	117	72,5	M10x60	40-60	
016-4058	50x20	2x3/4	60,3x3/4"	38+1,2		52,5	59,5	41	117	72,5	M10x60	40-60	
016-4059	50x25	2x1	60,3x1"	38+1,2		53,5	61,5	41	117	72,5	M10x60	40-60	
016-4060	50x32	2x1 1/4	60,3x1 1/4"	45+1,2		56	65	41	117	82,5	M10x60	40-60	
016-4061	50x40	2x1 1/2	60,3x1 1/2"	45+1,2		56	65	41	117	82,5	M10x60	40-60	
016-4062	65x15	2 1/2x1/2	76,1x1/2"	38+1,2		61	67	51	136	78,5	M12x65	110x135	
016-4063	65x20	2 1/2x3/4	76,1x3/4"	38+1,2		60	67	51	136	78,5	M12x65	110x135	
016-4064	65x25	2 1/2x1	76,1x1"	38+1,2		60	68	51	136	80	M12x65	110x135	
016-4065	65x32	2 1/2x1 1/4	76,1x1 1/4"	51+1,6		62	70	51	136	92	M12x65	110x135	
016-4195	65x40	2 1/2x1 1/2	76,1x1 1/2"	51+1,6		61	70	50	136	91	M12x65	110x135	
016-4196	65x50	2 1/2x2	76,1x2"	51+1,6		63,5	74,5	50	136	96	M12x65	110x135	
016-4066	80x15	3x1/2	88,9x1/2"	38+1,2		66,5	71,5	58	149	78,5	M12x65	110x135	
016-4067	80x20	3x3/4	88,9x3/4"	38+1,2		64,5	71,5	58	149	78,5	M12x65	110x135	
016-4068	80x25	3x1	88,9x1"	38+1,2		67	75	58	149	80	M12x65	110x135	
016-4069	80x32	3x1 1/4	88,9x1 1/4"	51+1,6		69	78	58	149	92	M12x65	110x135	
016-4070	80x40	3x1 1/2	88,9x1 1/2"	51+1,6		69	78	58	149	92	M12x65	110x135	
016-4071	80x50	3x2	88,9x2"	64+2		71	82	58	149	107	M12x65	110x135	
016-4072	100x15	4x1/2	114,3x1/2"	38+1,2		82	88	71	180	78,5	M12x70	110x135	
016-4073	100x20	4x3/4	114,3x3/4"	38+1,2		81	88	71	180	78,5	M12x70	110x135	
016-4197	100x25	4x1	108x1"	38+1,2		79,5	87,5	67	174	79	M12x70	110x135	
016-4074	100x25	4x1	114,3x1"	38+1,2		82	90	71	180	80	M12x70	110x135	
016-4075	100x32	4x1 1/4	108x1 1/4"	51+1,6		81	90	68	174	92	M12x70	110x135	
016-4076	100x32	4x1 1/4	114,3x1 1/4"	51+1,6		83	92	71	180	92	M12x70	110x135	
016-4198	100x40	4x1 1/2	108x1 1/2"	51+1,6		81	90	67	174	91	M12x70	110x135	
016-4077	100x40	4 x 1 1/2	114,3x1 1/2"	51+1,6		83,5	92,5	71	180	92	M12x70	110x135	
016-4199	100x50	4x2	108x2"	64+2		82	93	67	174	106	M12x70	110x135	
016-4078	100x50	4x2	114,3x2"	64+2		85	96	71	180	107	M12x70	110x135	
016-4200	100x65	4x2 1/2	108x2 1/2"	70+2		88,5	100	67	174	113,5	M12x70	110x135	
016-4201	150x25	6x1	159x1"	38+1,2		106	114	94	237	79,5	M16x95	135-175	
016-4202	150x32	6x1 1/4	159x1 1/4"	51+1,6		105	114	94	237	92	M16x95	135-175	
016-4203	150x40	6x1 1/2	159x1 1/2"	51+1,6		107	116	94	237	92	M16x95	135-175	
016-4204	150x50	6x2	159x2"	64+2		108	119	94	237	106,5	M16x95	135-175	
016-4205	200x32	8x1 1/4	219,1x1 1/4"	51+1,6		136	145	125	306	92	M16x100	135-175	
016-4206	200x40	8x1 1/2	219,1x1 1/2"	51+1,6		138	147	125	306	92	M16x100	135-175	
016-4207	200x50	8x2	219,1x2"	64+2		138	149	125	306	107	M16x100	135-175	

Отвод резьбовой Ubolt (седелка) XGQT15U



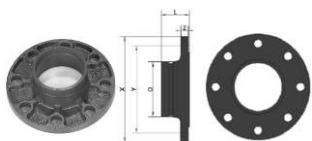
Артикул	DN, мм	DN, дюйм	D отв., мм	PN, МПа	Размеры, мм			Гайка	Момент затяжки, Нм
					A	B	C		
016-4049	25 x 15	1 x 1/2	23,5 ^{+1,2}	2,5	84	45	52,5	M10	30-40
016-4050	25 x 20	1 x 3/4			84	45	52,5		
016-4051	32 x 15	1 1/4 x 1/2			94	50,5	57,5		
016-4052	32 x 20	1 1/4 x 3/4	30 ^{+1,2}		94	50,5	57,5		
016-4053	32 x 25	1 1/4 x 1			94	53	58,5		
016-4054	40 x 15	1 1/2 x 1/2			94	45,5	57,5		
016-4055	40 x 20	1 1/2 x 3/4	94		45,5	57,5			
016-4056	40 x 25	1 1/2 x 1	94		48	58,5			

Фланец накладной разъемный XGQT14



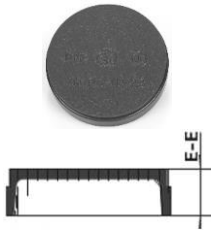
Артикул	DN, мм	DN, дюйм	D нар., мм, OD	PN, МПа	Размеры, мм						Кол-во отверстий
					A	B	C	D	E	F	
016-4111	50	2	60,3	1,6	165	125	22	57,6	79	215	4 x 18
016-4112	65	2 1/2	76,1		182	145	23	72,7	96	230	
016-4113	80	3	88,9		194	160	23	85,4	110	254	8 x 18
016-4114	100	4	108		216	180	24	104,2	129,5	272	
016-4115	100	4	114,3		216	180	24	110,6	136	272	

Фланец под муфту (адаптер) XGQT13



Артикул	DN, мм	DN, дюйм	D нар., мм, OD	PN, МПа	Размеры, мм				Кол-во отверстий
					X	Y	Z	L	
016-4116	50	2	60,3	1,6	165	125	15	63,5	4X18
016-4117	65	2 1/2	76,1		185	145	15	63,5	4X18
016-4118	80	3	88,9		200	160	15	63,5	8X18
016-4119	100	4	108		220	180	16	68,5	8X18
016-4120	100	4	114,3		220	180	16	68,5	8X18
016-4142	150	6	159		285	240	17	68,5	8X22
016-3989	200	8	219,1		340	295	18	78	12X22

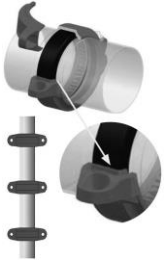
Заглушка под муфту XGQT16



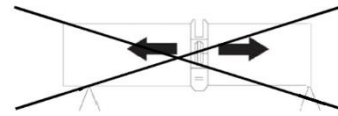
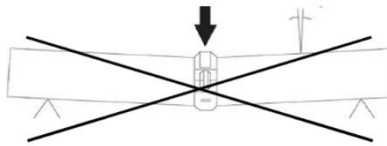
Артикул	DN, мм	DN, дюйм	D нар., мм	PN, МПа	Момент затяжки, Нм
016-4175	25	1	33,7	2,5	24
016-4176	32	1 1/4	42,4		24
016-4177	40	1 1/2	48,3		24
016-3999	50	2	60,3		24
016-4000	65	2 1/2	76,1		24
016-4001	80	3	88,9		24
016-4002	100	4	108		26
016-4003	100	4	114,3		26
016-4004	150	6	159		26
016-4005	200	8	219,1		30

3. Соединение трубопровода.

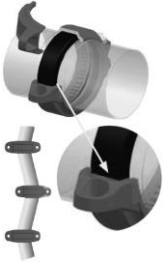
3.1. Жесткие муфты.



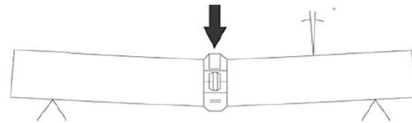
Используются в тех случаях, когда требуется жесткое соединение, аналогичное традиционному фланцевому, сварному или резьбовому соединению. Не нужно беспокоиться о перекосе трубы на прямых участках, поскольку жесткие муфты используют как механическое, так и фрикционное сцепление для обеспечения жесткости. Жесткие муфты исключают или уменьшают нежелательные угловые отклонения, смещение по оси и вращения при установке в соответствии с требованиями условий эксплуатации. Самые популярные и наиболее широко используемые сегодня.



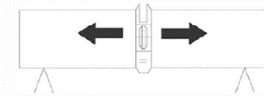
3.2. Гибкие муфты.



Используют для трубного соединения на неровных участках, а также в системах, подвергающихся воздействию повышенной вибрации или внешних сил, таких как сейсмические явления. При проектировании системы с использованием гибких муфт необходимо предусмотреть дополнительные опоры для системы, чтобы исключить нежелательные нагрузки.



Угловое отклонение:
DN 25-150 $\geq 1^\circ$
DN 200 от 0,5° до 1°



Осевое смещение:
DN 25-32 ≤ 2 мм
DN 40-200 ≤ 3.2 мм

4. Монтаж.

4.1. Нарезка труб:

- для обрезки труб используется ленточная пила или автоматический круглопильный станок. Торцы труб должны быть ровными;
- все внутренние или внешние сварные швы или ребра необходимо выравнивать с поверхностью трубы на расстоянии не менее 5 см от торца трубы.

4.2. Накатка желобов на трубу осуществляется с помощью специализированного желобонакатного станка.

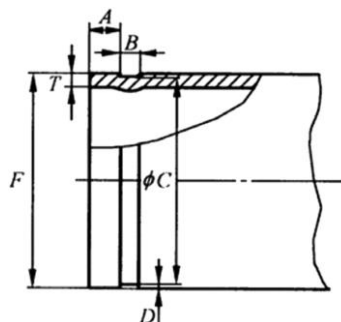
4.3. После формирования желоба проверяйте его с помощью рулетки для измерения диаметра или аналогичного измерительного устройства.



4.4. Для накатки желобов для грувочного соединения подходят трубы твердостью по Бринеллю до 150:

- водогазопроводные трубы;
- электросварные трубы;
- бесшовные трубы;
- трубы из коррозионно-стойкой стали.

4.5. Параметры трубы и желобка:



DN, мм	DN, дюйм	D нар., мм	Допуск, мм		A	Допуск A	B		Допуск B	C	Допуск C	D	T, мм	F, мм
			Плюс	Минус			Резка	Прокатка						
25	1	33,7	0,41	0,68	15,88	±0,76	7,93	7,14	±0,76	30,23	-0,38	1,6	1,8	34,5
32	1 ¼	42,2	0,5	0,6						38,99				43,3
40	1 ½	48,3	0,44	0,52						45,09				49,4
50	2	60,3	0,61	0,61						57,15				62,2
65	2 ½	76,1	0,76	0,76						72,26				77,7
80	3	88,9	0,89				84,94	90,6						
100	4	108	1,07	0,79			9,53	8,74		103,73	-0,51	2,11	109,7	
100	4	114,3	1,14							110,08			116,2	
150	6	159	1,6							154,5			161	
200	8	219,1	1,6							214,4			221,5	
					19,05	11			11,91	214,4			-0,64	2,34

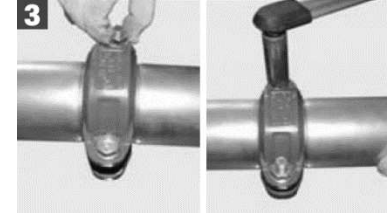
4.6. Монтаж муфты.



Установите манжеты на одной из стыкуемых труб таким образом, чтобы манжета была полностью надета на трубу, не выступая за края.

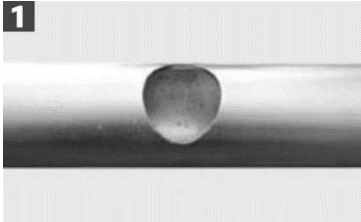


Сведите концы труб и выроните манжету по центру между канавками труб.



Состыкуйте части корпуса муфты между собой, равномерно затяните болты и гайки.

4.7. Монтаж отвода (седелки).



Просверлите отверстия, удаляя все заусенцы: в пределах 20 мм от отверстия не должно быть глубоких вмятин или вздутий.



Установите прокладки в верхнюю деталь.



Вставьте установочный хомут в отверстие, чтобы прокладка равномерно закрывала отверстие.



Установите вторую часть корпуса на трубу, наживите болты.



Равномерно затяните гайки, пока детали корпуса отвода плотно не соприкоснутся с трубой.



Монтаж трубопроводов с использованием отвода (седелки) требует, чтобы соединение находилось под углом 90°. Убедитесь, что встроенный воротник в выходном отверстии установлен правильно. Если между двумя участками используется отвод (седелка), то тройники, отводы или крестовины должны быть собраны до установки отвода.

5. Утилизация.

5.1. Утилизация изделия (переплавка, захоронение, перепродажа) производится в порядке, установленном Законами РФ от 04 мая 1999 г. № 96-ФЗ "Об охране атмосферного воздуха" (в редакции от 01.01.2015), от 24 июня 1998 г. № 89-ФЗ (в редакции от 01.02.2015г) "Об отходах производства и потребления", от 10 января 2002 № 7-ФЗ «Об охране окружающей среды» (в редакции от 01.01.2015), а также другими российскими и региональными нормами, актами, правилами, распоряжениями и пр., принятыми во исполнение указанных законов.

6. Транспортировка и хранение.

6.1. Изделия могут транспортироваться любым видом транспорта. При этом установка на транспортные средства должна исключать возможность механических повреждений, внутренние поверхности должны быть предохранены от загрязнений.

6.2. Хранение должно осуществляться в заводской упаковке, в закрытых помещениях с естественной вентиляцией.

7. Гарантийные обязательства.

7.1. Гарантийный срок – 12 месяцев со дня отгрузки потребителю, срок службы при соблюдении потребителем условий монтажа, эксплуатации, хранения и транспортировки – 5 лет.

7.2. Гарантия не распространяется на дефекты, возникшие в следующих случаях:

- нарушение паспортных режимов хранения, монтажа, испытания, эксплуатации и обслуживания изделия;
- нарушение условий при транспортировке и погрузо-разгрузочных работах;
- наличие следов воздействия веществ, агрессивных к материалам изделия;
- повреждений, вызванных пожаром, стихией, форс-мажорными обстоятельствами;
- повреждений, вызванных неправильными действиями потребителя;
- наличие следов постороннего вмешательства в конструкцию изделия.

7.3. Изготовитель оставляет за собой право вносить в конструкцию изделия изменения, не влияющие на эксплуатационные характеристики, заявленным в настоящем паспорте.



Производитель: HEBEI JIANZHI CASTING GROUP CO., LTD

Адрес: PANGZHUANGZI SOUTHEAST OF YUTIAN COUNTY, HEBEI PROVINCE, CHINA, Китайская Народная Республика

Гарантийный талон № _____

№	Н/н	Наименование	Кол-во, шт.
_____	_____	_____	_____
_____	_____	_____	_____
_____	_____	_____	_____
_____	_____	_____	_____

Гарантийный талон заполняется розничной сетью.

Дата продажи:

ФИО/подпись продавца

М.П.